

Protokoll

über die **öffentliche Sitzung des Ausschusses für Jugend, Sport u. Soziales der Gemeinde Riede und des Ausschusses für Finanzen, Wirtschaft und Soziales der Samtgemeinde Thedinghausen** am Dienstag, dem 22. April 2014, 19:30 Uhr, in Riede, Gasthaus Scholvin-Ortmann, Bremer Str. 68.

Anwesend SozA Riede:

Vorsitzender Hasemann
Ratsmitglied Kelle
Ratsmitglied Lochte
Ratsmitglied Lübke
Ratsmitglied Otten
Ratsmitglied Rudolph
Bürgermeister Winkelmann

Anwesend Finanza SG:

Vorsitzender Lochte
Ratsmitglied Callies
Ratsmitglied Shala
Beigeordneter Ehlers als Vertreter f. Dr. Künnemeyer
Beigeordneter Otten
Beigeordneter Winkelmann

Von der Verwaltung:

Ordnungsamtsleiter Meyer
Verwaltungsfachangestellte Marks als Protokollführerin

Als Gäste:

Meike Lange, Kindergartenleitung
Petra Lauerwald, Stellv. Kindergartenleitung
Kerstin Bär, Elternbeiratsvorsitzende
Bianca Belouanas, Gleichstellungsbeauftragte der Samtgemeinde Thedinghausen
8 Bürger/innen

Es fehlen:

Beigeordneter Becker-Portele
Ratsmitglied Dr. Künnemeyer
Ratsmitglied H. von Hollen
Beigeordneter Wulf

TOP 1 - Eröffnung der Sitzung, Feststellung der ordnungsgemäßen Ladung, der Tagesordnung und der Beschlussfähigkeit.

Die Vorsitzenden Hasemann und Lochte eröffnen um 19:35 Uhr die gemeinsame Sitzung der Ausschüsse für Jugend, Sport und Soziales der Gemeinde Riede und für Finanzen, Wirtschaft und Soziales der Samtgemeinde Thedinghausen und stellen die ordnungsgemäße Ladung, die Tagesordnung und die Beschlussfähigkeit fest.

TOP 2 - Einwohnerfragestunde.

Keine Wortmeldungen.

TOP 3 - Beratung und empf. Beschlussfassung über die Belegung des Kindergartens Riede im Kindergartenjahr 2014/2015 auch: Schaffung von zusätzlichen Betreuungskapazitäten für eine Krippen- und eine Kindergartengruppe. -DS-Nr. R.3.17.109-

Vorsitzender Hasemann erteilt OAL Meyer das Wort. Dieser erklärt einleitend die Zuständigkeiten der Samtgemeinde Thedinghausen und der Gemeinde Riede in dieser Sitzung.

Anschließend gibt er einen zusammenfassenden Rückblick über den bisherigen Verlauf des Tagesordnungspunktes. Demnach hat die Kindergartenleiterin Frau Lange erstmals im Sozialausschuss am 09.01. d.J. mitgeteilt, dass die Anmeldezahlen für das kommende Kindergartenjahr die bestehende Platzzahl übersteigen werden. Im Februar haben die Kindergartenleitung und die Verwaltung die Ursache erforscht und die Handlungsalternativen geprüft. Die Ergebnisse sind dann in der Ratssitzung am 19.03.2014 vorgestellt worden.

Gründe für diese unvorhergesehene Situation sind zum Einen, dass es im Zeitraum von November 2013 bis Februar 2014 erhebliche Zuzüge von Neubürgern bzw. Geburten gegeben hat und zum Anderen konnte mit einer so hohen Anmeldezahl für die Krippen nicht gerechnet werden, da aus der Bedarfsumfrage für Krippenplätze vom Herbst 2013 kaum Rückläufe aus der Gemeinde Riede kamen.

Dauerhafte Lösungsmöglichkeiten wären ein Anbau an den Kindergarten oder die Anmietung einer externen Wohnung/Haus. Als vorübergehende Lösungsmöglichkeit kommt eine Raumcontainer-Anlage in Betracht. Diese Möglichkeit ist im Rat Riede am 19.03.14 vorgetragen worden und ist nach Meinung der Verwaltung die einzige Lösung, die bis September 2014 realisiert werden kann, um die Rechtsansprüche zu erfüllen. Seinerzeit sind Zahlen, Kosten und Fakten angefordert worden, um eine Entscheidung zu treffen. Diese liegen nun vor.

Der Anmeldestand ist unverändert. Es fehlen weiterhin insgesamt 15 Krippen- und 16 Kindergartenplätze sowie Plätze für eine verlängerten Betreuung bis 15:00 Uhr. Zur Kostenermittlung sind vier Container-Firmen unverbindlich angeschrieben worden. Lediglich eine Firma hat ein Angebot über einen neuen Container und einen gebrauchten Container, welcher neu aufbereitet wird, eingereicht. Zusätzlich liegt hierfür ein Angebot über eine Fußbodenheizung für die Container vor. Dieses Angebot ist den Ausschussmitgliedern per E-Mail zugesandt worden.

OAL Meyer verteilt eine Tischvorlage, in dem eine Aufstellung aller anfallenden Kosten enthalten ist und erläutert die Ausgaben und die Einnahmen inkl. der geschätzten Gebühreneinnahmen. Des Weiteren fügt er hinzu, dass in der Aufstellung die zusätzlich anfallenden Leitungsstunden fehlen und ergänzt werden. Die überarbeitete Tabelle wird dem Protokoll als Anlage beigelegt werden.

Es zeichnen sich drei Probleme ab: Zeit, Personal und Geld.

Der Zeitrahmen bis zum Start des neuen Kindergartenjahres im September 2014 ist sehr kurz. Auch ist hierbei zu bedenken, dass es für Mübellieferungen eine Frist von min. 12 Wochen gibt. Fachkräfte sind knapp, gute Kräfte werden erst recht gesucht. Frau Lange hat bereits

einige Gespräche mit Fachkräften geführt, die auch Interesse signalisiert haben. Daher sollte schnell eine Entscheidung getroffen werden.

Den Samtgemeinde-Haushalt 2014 bringt das Aufkommen einer überplanmäßigen Ausgabe i.H.v. 44.923,72 € nicht in die Schieflage. Für die Gemeinde Riede dagegen sind 43.822,65 € für eine neue Kindergartengruppe und die Einrichtung einer Ganztagsgruppe von Mehrkosten i.H.v. 30.298,43 € im Haushaltsjahr 2014 eine Größenordnung, die der Haushalt nicht verkraften kann. Es muss daher ein Nachtragshaushalt angestrebt werden und bis dahin müssen diese Kosten als überplanmäßige bzw. außerplanmäßige Ausgaben vom Rat mit entsprechendem Beschluss genehmigt werden.

Abschließend weist OAL Meyer nochmals daraufhin, dass egal welche Lösung angestrebt wird, ein externer Architekt mit den Planungen etc. beauftragt werden muss, da das Bauamt keine Kapazitäten für die Bearbeitung hat.

OAL Meyer geht weiter darauf ein, dass der Zielkonflikt zwischen der gebotenen Schnelligkeit eine Lösung zu finden und dem Erfordernis mit den öffentlichen Geldern sparsam umzugehen, leider nicht aufgelöst werden kann. Daher schlägt die Verwaltung wie schon auf der Ratssitzung am 19.03.2014 vor, für einen befristeten Zeitraum von zwei Jahren zwei Container anzumieten, um das Raumproblem zeitnah zu lösen.

Ein weiter Vorteil dieser Lösung ist auch, dass der Mietzeitraum von 24 Monaten genutzt werden kann, um weitere Planungen zu tätigen und dann aktuellere Zahlen vorliegen. Des Weiteren ist in diesem Herbst bzw. nächstes Frühjahr besser absehbar wie sich die Entwicklung des Neubaugebiets darstellt. Dann kann über die Verlängerung der Container-Lösung oder über einen Anbau am Kindergarten auf einer belastbareren Datengrundlage entschieden werden, als das heute der Fall ist.

Dann weist OAL Meyer daraufhin, dass der Rieder Fachausschuss noch gesondert über die Erweiterung der 15:00 Uhr Betreuung beraten und die Beschlussvorlage ggf. geändert werden muss.

Ratsmitglied Shala spricht sich für einen Anbau an den Kindergarten aus, wenn die Zahlen sich so weiter entwickeln sollten.

OAL Meyer erklärt, dass die Planungszeit für die Verwaltung und den Kindergarten sich auf 12 Monate, nämlich von der Geburt des Kindes bis zum Rechtsanspruch mit einem Jahr, verkürzt hat.

Ratsmitglied Otten sieht die Container-Variante nur als Übergangslösung. Zudem geht er nicht davon aus, dass die Zahlen rückläufig werden.

Weiter stellt Ratsmitglied Otten die Frage an die Ausschussmitglieder, ob der Haushalt für 2014 genehmigt ist. Bgm. Winkelmann bestätigt dies.

Vorsitzender Lochte trägt vor, dass die Gemeinde Riede der Samtgemeinde die Räumlichkeiten seinerzeit für eine Krippengruppe zur Verfügung gestellt habe und man die Gruppe nun ggf. wieder auslagern müsste.

OAL Meyer weist in diesem Zusammenhang darauf hin, dass für die bezuschussten Gelder vom Landkreis Verden und vom Land eine Bindungspflicht von 25 Jahren besteht und dann die Zuschüsse zurück gezahlt werden müssen.

Anmerkung der Verwaltung:

Folgende Zuwendungen sind für insgesamt sieben U-3-Plätze getätigt worden (acht Plätze bestanden bereits durch die vorherigen zwei Familiengruppen und waren somit nicht förderungsfähig!)

Landkreis Verden:	10.153,08 €
Nds. Landesschulbehörde:	16.171,98 €
Gesamt:	26.325,06 €

Insgesamt sind förderungsfähige Kosten von 36.478,14 € angefallen. Abzgl. der o.a. Zuwendungen vom Landkreis und der Landesschulbehörde, ist ein Eigenanteil i.H.v. 10.153,08 € angefallen.

Die Gemeinde Riede ist zunächst in Vorkasse getreten. Die eingegangenen Zuwendungen sind anschließend mit den Ausgaben verrechnet worden. Der übrig gebliebene Eigenanteil von 10.153,08 € ist von der Samtgemeinde Thedinghausen an die Gemeinde Riede erstattet worden.

Die aus den Zuwendungen erworbenen Geräte bzw. Ausstattungsgegenstände sind 5 Jahre, die erstellten Gebäude oder Gebäudeteile (u.a. Sanitärbereich) sind 25 Jahre zweckgebunden.

Ratsmitglied Kelle berichtet von seinen persönlichen Erfahrungen in einer Container-Anlage. Im Winter ist es dort zu kalt und im Sommer zu warm. Weiter interessiert ihn, ob die Einholung eines Kaufangebots möglich ist, um einen Vergleich zu haben. Er findet den Mietzeitraum zu lang und bevorzugt eine kürzere Mietdauer, um parallel einen Anbau voran zu bringen.

OAL Meyer glaubt nicht an die Realisierung eines neuen Anbaus bis September 2014.

Bgm. Winkelmann ist ebenfalls der Ansicht parallel zu arbeiten und auch Ausschau nach einem anderen Gebäude zu halten. Zudem habe er sich bei einer anderen Firma schlau gemacht. Das vorliegende Angebot sei ziemlich teuer. Des Weiteren ist er der Meinung, dass das Personal bereits eingestellt werden könnte, da die Betreuung so oder so eingerichtet werden muss.

Auf Nachfrage von Bgm. Winkelmann antwortet Frau Lange, dass das ehemalige Mobiliar der Kindergartengruppe für die jetzige Krippengruppe verwendet wird. Die Tische und Stühle sind seinerzeit entsprechend gekürzt worden.

Beigeordneter Ehlers kommt nochmal auf die Container zurück. In Oyten stehen Container an einer Schule und dort sind diese sehr beliebt. Außerdem fügt er hinzu, dass man bei einem Kauf der Container, diese ggf. weiter verkaufen könnte.

Vorsitzender Hasemann berichtet ebenfalls über eine positive Betreuungserfahrung in einem Raumcontainer aus dem Familienkreis.

Bgm. Winkelmann ist der Ansicht, dass geprüft werden sollte, wie die Samtgemeinde Thedinghausen der Gemeinde Riede finanziell entgegen kommen kann, weil sie die eigenen Räumlichkeiten für die Einrichtung einer Krippengruppe überlassen haben und nun die fehlende Vormittagsgruppe nicht mehr unterbringen kann.

OAL Meyer erläutert hierzu, dass seinerzeit die Krippe aufgrund von rückläufigen Kindergartenkindern eingerichtet worden ist, um das eigene Personal weiter zu beschäftigen. Bis dahin ist mit freien Trägern gearbeitet worden. Er betont, dass die Samtgemeinde Thedinghausen das Recht hat, sich selber Gedanken zu machen und nicht so gehandelt werden sollte wie es gerade passt.

Bgm. Winkelmann nimmt Bezug auf den letzten Satz und stellt klar, dass die Gemeinde Riede kein finanzielles Risiko eingehen kann und man nicht wieder in eine Konsolidierung fallen möchte. Die Gemeinde Riede kann es sich nicht leisten.

Ratsmitglied Kelle fasst zusammen, dass das Problem sowohl für die Samtgemeinde als auch für die Gemeinde Riede da ist. Es sollte ein Kaufangebot zum Vergleich eingeholt werden. Die Möbel könnten seiner Ansicht nach bestellt und auch das Personal schon eingestellt werden.

Anmerkung der Verwaltung:

Ein Kaufangebot ist der Anlage 2 zu entnehmen. Ebenso die Kosten für eine Mietdauer von 12 Monaten.

Ratsmitglied Callies fragt an, ob der Verein Werder Wichtel für die Einrichtung einer weiteren Gruppe gefragt worden ist.

OAL Meyer antwortet, dass dies bis jetzt nicht gewünscht worden ist.

Ratsmitglied Otten fügt hinzu, dass sich auch bei einem anderen Träger nichts ändern würde. Weiter sagt er, dass die Gemeinde Riede der Samtgemeinde damals die Räumlichkeiten zur Verfügung gestellt habe. Eine Container-Anlage würde den Haushalt sprengen und die Gemeinde kann dem nicht entgegen steuern. Er sieht die Samtgemeinde in der Pflicht, wenn die Krippe aus den Räumlichkeiten ausgegliedert werden sollte.

Vorsitzender Lochte bezieht sich auf den Satz von OAL Meyer. Und setzt dem ~~Ent~~gegen, dass das sogenannte 3-Säulen-Modell in der Samtgemeinde Thedinghausen verabschiedet worden ist. Dies besagt u.a. das leer stehende Räume in Krippen umgewandelt werden sollen. Heute zeigt sich nun, dass dieses Modell wackelig ist. Seiner Meinung nach muss die Samtgemeinde die Verantwortung übernehmen.

Gleichstellungsbeauftragte Frau Belouanas wirft ein, ob man eine Gruppe nicht in einen Waldkindergarten umwandeln könnte. Daraufhin erklärt Frau Lange, dass dies nicht so einfach umsetzbar ist. Es handelt sich hierbei um ein sehr spezielles Konzept, bei dem die Eltern voll dahinter stehen müssen. Ein weiteres Problem ist die begrenzte Betreuungszeit.

Ratsmitglied Lübke bittet ein Angebot für eine Mietdauer von 12 Monaten einzuholen und parallel dazu einen Anbau zu prüfen und ggf. das Verfahren einzuleiten.

Beigeordneter Ehlers sagt, dass die Werder Wichtel gefragt werden sollen, ob sie eine schnellere Umsetzung möglich machen könnten.

OAL Meyer trägt hierzu bei, dass die Werder Wichtel auch nicht schneller arbeiten könnten.

Anmerkung der Verwaltung:

Am 25.04.2014 fand ein persönliches Gespräch mit Frau Buschmann-Hubal und Frau Häring von den Werder Wichteln sowie der Protokollführerin statt. Dabei signalisierten die Werder Wichtel eindeutig, dass sie kein Interesse haben in der Gemeinde Riede eine Krippengruppe einzurichten. Sie wollen sich mehr auf den Ortskern in Thedinghausen konzentrieren und planen hier eine weitere Gruppe mit längerer Betreuungszeit zu eröffnen, um dann die Krippe in Emtinghausen zu entlasten und dort ggf. weitere Kinder aus Riede aufnehmen zu können.

Ratsmitglied Otten ist der Meinung, wenn die Krippe aus den Räumlichkeiten geht, dass die Samtgemeinde dann prüfen muss, wie sie die Gruppen unterbringt. Das Personal kann entsprechend übernommen werden. Es könnten dann beide Krippengruppen im Container untergebracht werden.

OAL Meyer geht auf den Beschlussvorschlag ein. Die Punkte 1 - 3 sind die bestehenden Gruppen. Seitens der Gemeinde Riede ist zusätzlich noch zu entscheiden, ob eine verlängerte Betreuung bis 15:00 Uhr eingerichtet werden soll, d.h. eine Gruppe würde zu einer sogenannten Ganztagsgruppe v. 08:00 - 15:00 Uhr umgewandelt werden. Dafür entstehen pro Haushaltsjahr zusätzliche Kosten für die Zeit von 12:00 - 15:00 Uhr von insgesamt 22.152,26 €. Rechnet man hiervon die Finanzhilfe vom Land (20%) ab sowie die geschätzten Gebühreneinnahmen, bleibt ein Anteil von ca. 5.624,37 € für die Gemeinde Riede. Zusätzlich fallen bei einer Ganztagsgruppe zusätzliche Leitungsstunden (10 Std./Woche gem. KiTaG). Diese würden Kosten i.H.v. 12.456,61 €/Jahr verursachen.

Frau Lange erklärt, dass derzeit lediglich 10 Kinder bis 15.00 Uhr betreut werden können. Die Anmeldezahl hat sich nun erhöht, auch weil die Wechselkinder aus der Krippe, mit einer bisherigen Betreuung bis 14:30 Uhr, auf eine Betreuungszeit im Kindergarten bis 15:00 Uhr angewiesen sind.

Vorsitzender Hasemann möchte die Meinung der Ausschussmitglieder hierzu wissen.

Nach kurzer Diskussion sind sich alle Ausschussmitglieder einig, dass erneut der gemeinsame Dialog gesucht werden muss. Es wird sich auf eine erneute gemeinsame Sitzung am 07.05.2014 geeinigt. Bis dahin soll die Verwaltung prüfen, ob der Verein der Werder Wichtel bereit wäre eine Gruppe in der Gemeinde Riede einzurichten und in welchem Zeitraum eine Umsetzung möglich ist. Des Weiteren soll ein finanzielles Konzept zwischen der Samtgemeinde Thedinghausen und der Gemeinde Riede erarbeitet werden, falls ein Rückbau der bisherigen Krippengruppe in eine Regelvormittagsgruppe erfolgt. Als weitere kurzfristige Lösung des Raumproblems sollen die Anmietung einer Wohnung und der Kauf eines Containers (neu/gebraucht) geprüft werden.

Anmerkung der Verwaltung:

Der Rückbau der Krippengruppe in eine Kindergartengruppe würde der Gemeinde Riede wie v.g. 36.478,14 € Kosten.

Über ein mögliches Finanzkonzept, bei einem Rückbau und die Unterbringung zweier Krippengruppen bzw. ein Angebot von der Samtgemeinde wird am 06.05.2014 im SGA beraten.

Ratsmitglied Shala schlägt vor, dass die Samtgemeinde eine Container-Anlage kauft und sie dann an die Gemeinden für einen erschwinglichen Preis vermietet.

Frau Lange appelliert an die Ausschussmitglieder auch an die Belange der Kleinsten zu denken.

Der Ausschuss kommt überein, heute keinen Beschluss zu fassen und dies auf den 07.05.2014 zu vertagen. Da der nächste Termin für die Ratssitzung erst am 25.06. d.J. ist und die Zeit drängt, sollte zwischen dem Bürgermeister und dem Gemeindedirektor ein kurzfristiger Termin abgesprochen werden.

TOP 4 - Mitteilungen und Anfragen.

Keine.

TOP 5 - Einwohnerfragestunde.

- a) Eine Bürgerin fragt nach den Gebühren für eine Betreuung bei den Werder Wichteln.

Die Protokollführerin antwortet, dass sich der Beitrag auf 160,- €/Monat beläuft für eine Betreuungszeit von 08.00 - 13.00 Uhr - exklusive Früh- und/oder Spätdienst.

TOP 5 - Einwohnerfragestunde.

- b) Eine Bürgerin merkt an, dass bei zwei Trägern/Einrichtungen auch zwei Anlaufstellen und Fahrwege für die Eltern entstehen. Weiter weist sie darauf hin, dass es auch bestehende Übergangskonzepte für den Wechsel von Krippe in den Kindergartenbereich gibt, die dann nicht mehr umgesetzt werden können, sofern es zu einer Ausgliederung der Krippengruppe kommt.

Bgm. Winkelmann fügt bei, dass es sich hier nur um eine mögliche Variante handelt und noch kein fester Entschluss ist. Es muss auch an den Haushalt gedacht werden.

Die Bürgerin gibt zu bedenken, dass sie persönlich dann überlegt, ob sie überhaupt noch einen Platz benötigt, weil sich das Arbeiten für die Krippenkosten und der Fahre- rei dann nicht mehr rentiert.

OAL Meyer antwortet auf Nachfrage von Vorsitzender Lochte, dass die Werder Wichtel ausschließlich ein Träger von Krippengruppen für Kinder im Alter von 1 - 3 Jahren ist.

Vorsitzender Lochte fügt bei, dass es in Riede ein einmaliges Modell sei, dass Krippe und Kindergarten unter einem Dach sind.

Beigeordneter Ehlers plädiert an die Bürger/innen, dass die Samtgemeinde auch an die anderen Einrichtungen denken muss.

TOP 5 - Einwohnerfragestunde.

- c) Eine Bürgerin fragt nach, wann sie mit einer Zu- oder Absage für einen Platz rechnen kann.

OAL Meyer kann hierzu zum jetzigen Zeit- und Standpunkt keine Angabe machen.

Die Vorsitzenden Hasemann und Lochte schließen die Sitzung um 21:35 Uhr.



Vorsitzende der Ausschüsse



Ordnungsamtsleiter



Protokollführerin

Kostenübersicht für die Aufstellung einer Raum- u. Sanitärcontainer-Anlage für den Kindergarten Riede lt. Angebote der Fa. Algeco

Kindergarten: Schaffung von 25 neuen Plätzen für Kinder von 3-6 Jahren

	Kosten für die ersten 12 Monate		Kosten für die zweiten 12 Monate	
	Angebot 1 Fa. Algeco	Angebot 2 FA. Algeco	Angebot 1 Fa. Algeco	Angebot 2 FA. Algeco
Ausgaben:				
Miete Raum- u. Sanitärcontainer, anteilig für Kiga	27.661,08 €	20.676,60 €	27.661,08 €	20.676,60 €
Nebenleistung Raum- u. Sanitärcontainer	12.673,03 €	10.525,63 €	- €	- €
Personalkosten: Erzieher/innen	63.827,87 €	63.827,87 €	63.827,87 €	63.827,87 €
Personalkosten: 5 zusätzl. Leistungsstunden	6.288,31 €	6.288,31 €	6.288,31 €	6.288,31 €
Personalkosten: Reinigungskräfte, anteilig Kiga	3.448,68 €	3.448,68 €	3.448,68 €	3.448,68 €
Bewirtschaftungskosten	2.461,82 €	2.461,82 €	2.461,82 €	2.461,82 €
<i>Zwischensumme Ausgaben:</i>	<i>116.360,79 €</i>	<i>107.228,91 €</i>	<i>103.687,76 €</i>	<i>96.703,28 €</i>
<i>abzüglich der Einnahmen:</i>				
Gebühren (geschätzt !)	24.984,96 €	24.984,96 €	24.984,96 €	24.984,96 €
Finanzhilfe für Personalkosten	12.765,47 €	12.765,47 €	12.765,47 €	12.765,47 €
Förderung durch den LK: Zuschuss Miete	10.000,00 €	10.000,00 €	10.000,00 €	10.000,00 €
<i>Zwischensumme Einnahmen:</i>	<i>47.750,43 €</i>	<i>47.750,43 €</i>	<i>47.750,43 €</i>	<i>47.750,43 €</i>
Anteil der Gemeinde Riede	68.610,36 €	59.478,48 €	55.937,33 €	48.952,85 €
Zzgl. einmalige Kosten für die Erstausrüstung:	12.900,00 €	12.900,00 €	0	0

	Kosten für 08 - 12.2014	
	Angebot 1 Fa. Algeco	Angebot 2 FA. Algeco
Ausgaben:		
Miete Raum- u. Sanitärcontainer, anteilig für Kiga	11.525,45 €	8.615,25 €
Nebenleistung Raum- u. Sanitärcontainer	12.673,03 €	10.525,63 €
Personalkosten: Erzieher/innen	26.594,95 €	26.594,95 €
Personalkosten: 5 zusätzl. Leistungsstunden	2.620,13 €	2.620,13 €
Personalkosten: Reinigungskräfte, anteilig Kiga	1.436,95 €	1.436,95 €
Bewirtschaftungskosten	1.025,76 €	1.025,76 €
<i>Zwischensumme Ausgaben:</i>	<i>55.876,27 €</i>	<i>50.818,67 €</i>
<i>abzüglich der Einnahmen:</i>		
Gebühren (geschätzt !)	10.410,40 €	10.410,40 €
Finanzhilfe für Personalkosten	5.318,95 €	5.318,95 €
Förderung durch den LK: Zuschuss Miete	4.166,67 €	4.166,67 €
<i>Zwischensumme Einnahmen:</i>	<i>19.896,02 €</i>	<i>19.896,02 €</i>
Anteil der Gemeinde Riede	35.980,25 €	30.922,65 €
Zzgl. einmalige Kosten für die Erstausrüstung:	12.900,00 €	12.900,00 €

Kostenübersicht für die Aufstellung einer Raum- u. Sanitärcontainer-Anlage für den Kindergarten Riede lt. Angebote der Fa. Algeco

Krippe: Schaffung von 15 neuen Plätzen für Kinder von 1-3 Jahren

	Kosten für die ersten 12 Monate		Kosten für die zweiten 12 Monate	
	Angebot 1 Fa. Algeco	Angebot 2 FA. Algeco	Angebot 1 Fa. Algeco	Angebot 2 FA. Algeco
<u>Ausgaben:</u>				
Miete Raum- u. Sanitärcontainer, anteilig für Krippe	27.661,08 €	20.676,60 €	27.661,08 €	20.676,60 €
Nebenleistung Raum- u. Sanitärcontainer	12.673,03 €	10.525,63 €	- €	- €
Personalkosten: Erzieher/innen	85.968,46 €	85.968,46 €	85.968,46 €	85.968,46 €
Personalkosten: 5 zusätzl. Leitungsstunden	3.726,87 €	3.726,87 €	3.726,87 €	3.726,87 €
Personalkosten: Reinigungskräfte, anteilig Krippe	3.448,68 €	3.448,68 €	3.448,68 €	3.448,68 €
Bewirtschaftungskosten	2.461,82 €	2.461,82 €	2.461,82 €	2.461,82 €
<i>Zwischensumme Ausgaben:</i>	135.939,94 €	126.808,06 €	123.266,91 €	116.282,43 €
<u>abzüglich der Einnahmen:</u>				
Gebühren (geschätzt !)	23.423,40 €	23.423,40 €	23.423,40 €	23.423,40 €
Finanzhilfe für Personalkosten	44.703,60 €	44.703,60 €	44.703,60 €	44.703,60 €
Förderung durch den LK: Zuschuss Miete	10.000,00 €	10.000,00 €	10.000,00 €	10.000,00 €
<i>Zwischensumme Einnahmen:</i>	78.127,00 €	78.127,00 €	78.127,00 €	78.127,00 €
Anteil der Samtgemeinde Thedinghausen	57.812,94 €	48.681,06 €	45.139,91 €	38.155,43 €
Zzgl. einmalige Kosten für die Erstausrüstung:	18.500,00 €	18.500,00 €	- €	- €

	Kosten für 08 - 12.2014	
	Angebot 1 Fa. Algeco	Angebot 2 FA. Algeco
<u>Ausgaben:</u>		
Miete Raum- u. Sanitärcontainer, anteilig für Krippe	11.525,45 €	8.615,25 €
Nebenleistung Raum- u. Sanitärcontainer	12.673,03 €	10.525,63 €
Personalkosten: Erzieher/innen	35.820,19 €	35.820,19 €
Personalkosten: 5 zusätzl. Leitungsstunden	1.552,86 €	1.552,86 €
Personalkosten: Reinigungskräfte, anteilig Krippe	1.436,95 €	1.436,95 €
Bewirtschaftungskosten	1.025,76 €	1.025,76 €
<i>Zwischensumme Ausgaben:</i>	64.034,24 €	58.976,64 €
<u>abzüglich der Einnahmen:</u>		
Gebühren (geschätzt !)	9.759,75 €	9.759,75 €
Finanzhilfe für Personalkosten	18.626,50 €	18.626,50 €
Förderung durch den LK: Zuschuss Miete	4.166,67 €	4.166,67 €
<i>Zwischensumme Einnahmen:</i>	32.552,92 €	32.552,92 €
Anteil der Samtgemeinde Thedinghausen	31.481,32 €	26.423,72 €
Zzgl. einmalige Kosten für die Erstausrüstung:	18.500,00 €	18.500,00 €

ANLAGE 2

Frau Marks - SG Thedinghausen

Von: Rueping Detlev <Detlev.Rueping@as.algeco.com>
An: Frau Marks - SG Thedinghausen <marks@thedinghausen.de>
Kopie an: Muenkel Ines <Ines.Muenkel@as.algeco.com>
Betreff: Kiga Riede
Datum: Tue, 29 Apr 2014 13:23:30 +0000

Hallo Frau Marks,

Wie telefonisch besprochen, bestätige ich Ihnen den Richtpreis von € 1.300,00 pro m² zuzügl. Mwst. für den Kauf einer neuen Modulbauanlage. In diesem Preis werden alle erforderlichen Vorschriften der Landesbauordnung eingehalten.

Ich hoffe, Ihnen hiermit geholfen zu haben.

Mit freundlichen Grüßen / Best regards

Detlev Rüping
Vertriebsbeauftragter

Algeco GmbH
An ALGECO SCOTSMAN Company

Niederlassung Nord
An der Feldmark 5 a
D-31515 Wunstorf

Tel.: +49 5031 9415 0
Mobil: +49 162 2500418
Fax: +49 5031 9415 52

E-Mail: detlev.rueping@as.algeco.com
Web: www.algeco.de

Geschäftsführung: Angèle Brucker; Registergericht Freiburg, HRB-Nr. 371960
Diese Nachricht ist ausschließlich für den (die) Empfänger erstellt und könnte vertrauliche Informationen enthalten.
Sollten Sie diese Mitteilung versehentlich erhalten, informieren Sie mich bitte und löschen Sie die E-Mail. Vielen Dank.

ANLAGE 3

Frau Marks - SG Thedinghausen

Von: Muenkel Ines <Ines.Muenkel@as.algeco.com>
An: "marks@thedinghausen.de" <marks@thedinghausen.de>
Kopie an: Rueping Detlev <Detlev.Rueping@as.algeco.com>
Betreff: Angebotsüberarbeitung Samtgemeinde Thedinghausen
Datum: Tue, 29 Apr 2014 13:35:56 +0000

Sehr geehrte Frau Marks,

wie mit unserem Herrn Rüping besprochen, senden wir Ihnen in der Anlage unser überarbeitetes Angebot über die Gestellung einer Kita in Thedinghausen. *Riede.*

Die in dem Angebot aufgeführten Preise beziehen sich auf eine Mindestmietdauer von 12 Monaten. Die Mietpreise ab dem 13. Mietmonat reduzieren sich wie folgt:

Containeranlage 1. Geschossig 2.306,02 Euro	Miete pro Monat ab 13. Mietmonat
Versicherung 118,00 Euro	Miete pro Monat ab 13. Mietmonat
Zusätzliche Elektroinstallation 34,00 Euro	Miete pro Monat ab 13. Mietmonat
Akustikdecke 143,00 Euro	Miete pro Monat ab 13. Mietmonat
Optionalposition Fußbodenheizung 180,00 Euro	Miete pro Monat ab 13. Mietmonat

Alle o.g. Preise zusätzlich der gesetzlichen MwSt.

Für eventuelle Rückfragen steht Ihnen unser Herr Rüping unter Tel. 0162 / 2500418 jederzeit gerne zur Verfügung.

Mit freundlichen Grüßen / Best regards

Ines Münkel

Teaml. Vertriebsinnendienst

Algeco GmbH

An ALGECO SCOTSMAN Company

An der Feldmark 5a
D-31515 Wunstorf

Tel.: +49 5031 9415-15
Fax: +49 5031 9415-52
E-Mail: Ines.Muenkel@as.algeco.com
Web: www.algeco.de

Geschäftsführung: Angèle Brucker; Registergericht Freiburg, HRB-Nr. 371960

Diese Nachricht ist ausschließlich für den (die) Empfänger erstellt und könnte vertrauliche Informationen enthalten. Sollten Sie diese Mitteilung versehentlich erhalten, informieren Sie mich bitte und löschen Sie die E-Mail. Vielen Dank.

This message and any attachments are confidential and intended solely for the addressees. No one else than the addressees may copy, store or forward all of any of it in any form.

Gedruckt für Frau Marks - SG Thedinghausen, 30 Apr 2014, 6:52 Seite 1 von 2



An ALGECO SCOTSMAN Company

Algeco GmbH · An der Feldmark 5a · 31515 Wunstorf

Samtgemeinde Thedinghausen
Frau Marks
Braunschweiger Str. 10

27321 Thedinghausen

Ihre Telefon-Nr. : 04204 / 88-13
Ihre Telefax-Nr. : 04204 / 88-26

Ihre Anfrage : BV. Kiga Riede
IN CONTAINER

Standort : 27321 Thedinghausen

Mietbeginn : - Die Mindest-Mietdauer gemäß Angebot beträgt 12 Monate.

Überarbeitung unseres Angebotes Nr. 311126247 vom 02.04.14

vielen Dank für Ihr Interesse an flexiblen Raumlösungen von ALGECO.

Gerne unterstützen wir Sie bei Ihrem Bauvorhaben mit nachfolgenden Leistungen
und bieten Ihnen freibleibend und unverbindlich je nach Lagerverfügbarkeit wie folgt an:

Niederlassung Nord

An der Feldmark 5a
31515 Wunstorf
Telefon 05031 / 9415-0
Telefax 05031 / 9415-52

Angebot

Seite 1

Angebots-Nr. : 311127035
Datum : 29. April 2014
Interess.-Nr. : 150146808

Für Rückfragen wenden Sie sich bitte an:
Ines Muenkel
Telefonnr. 05031/9415-15
ines.muenkel@as.algeco.com

Typ	Beschreibung	Menge	VK-Preis	Mietpreis je Monat	Betrag EUR
	Containeranlage 1-geschossig bestehend aus:			3.082,23	3.082,23
IN36	Raumcontainer L 6.058 x B 2.995 x H 2.800 mm	6			
IN26	Raumcontainer L 6.058 x B 2.438 x H 2.800 mm	2			
FT25	Flurcontainer L 4.896 x B 2.438 x H 2.800 mm	1			
FT26	Flurcontainer L 6.010 x B 2.438 x H 2.800 mm	1			
INS3	WC-Container L 6.058 x B 2.438 x H 2.800 mm	1			
XNS5	WC-Container L 6.058 x B 2.438 mm	1			
	Inkl. folgender zus. Ausstattung				
	Stirnwand mit Alu-Außentür 2-flügelig	1			
	Inkl. Panikschloss, Obentürschließer, Stoßgriff/ Drücker				
	Übertrag				3.082,23

Algeco GmbH
Siemensstraße 17
77694 Kehl
Tel. +49 7851/745-0
Fax +49 7851/745-10
info@algeco.de
www.algeco.de

Geschäftsführung
Angèle Brucker
Handelsregister Freiburg
HRB-Nr. 371960
Steuernummer 14002/73500

Bankverbindung
Société Générale Frankfurt
Konto-Nr. 260 102 831
BLZ 512 108 00
IBAN DE975121 0800 0260 1028 31
BIC SOGE DE FF
Ust.IdNr. DE814213898



Angebot

Seite 2



An ALGECO SCOTSMAN Company

Angebots-Nr. : 311127035
Datum : 29. April 2014
Interess.-Nr. : 150146808

Übertrag 3.082,23

Fingerschutzrollo f. Alu-Doppelflügeltür	2		
Alu-Außentür, 1-flg.	1		
inkl. Panikschloss, Obentürschließer und Stoßgriff / Drücker			
Fingerklemmschutz für Alu-Außentür 1-flg.	1		
Fingerklemmschutz für Innentüren	12		
Sondereinbauten Sanitärcontainer 3 WC's in Anlehnung an Ü3	1		
Umbau WC-Container in Anlehnung an Ü3	1		
Rückbau WC-Container in Anlehnung an Ü3	1		
Sondereinbauten Sanitärcontainer 2 WC's und Dusche in Anlehnung an U3	1		
Umbau WC-Container in Anlehnung an U3	1		
Rückbau WC-Container in Anlehnung an Ü3	1		
Heizkörperverkleidung zur Absicherung der Heizungen	12		
Steckdosen mit Kindersicherung	1		
Vordach	1		
Versicherung		118,00	118,00
Versicherung Raumcontainer bei einer Selbstbeteiligung von 1.000 €	10		
Versicherung Sanitärcontainer bei einer Selbstbeteiligung von 1.000 €	2		
Zusätzliche Elektroinstallationen		100,18	100,18
Außenbeleuchtung mit Dämmerungsschalter und Bewegungsmelder	2		
Einzelbatterie-Sicherheitsleuchte zur Kennzeichnung und Beleuchtung von Rettungswegen	2		
Rauchmelder mit VdS-Anerkennung, reinweiß, für Einzelmontage	4		
Akustikdecke		433,10	433,10
Akustikdeckenplatten im Gruppenraum und im Krippenraum	1		
Optionalposition Fußbodenheizung (nicht in der Gesamtsumme enthalten)			
Konfiguration & Einrichtung		570,00	
Aluminiumfolien-Heizsystem, 6 Thermostate für 6 Container, mind. 3mm Trittschalldämmung und fußbodengeeignetes Klick-Laminat (AC4-NK 23/32), Express Clic,			

Übertrag 3.733,51

Algeco GmbH
Siemensstraße 17
77694 Kehl
Tel. +49 7851/745-0
Fax +49 7851/745-10
info@algeco.de
www.algeco.de

Geschäftsführung
Angela Brucker
Handelsregister Freiburg
HRB-Nr. 371960
Steuernummer 14002/73500

Bankverbindung
Société Générale Frankfurt
Konto-Nr. 260 102 831
BLZ 512 108 00
IBAN DE975121 0800 0260 1028 31
BIC SOGE DE FF
Ust.Id.Nr. DE814213898



Schadstoffgeprüft
www.algeco.de
07 7851 745 10

Angebot

Seite 3



An ALGECO SCOTSMAN Company

Angebots-Nr. : 311127035
Datum : 29. April 2014
Interess.-Nr. : 150146808

Übertrag 3.733,51

8mm, inkl. Montage und Demontage
nach Mietende

Hinfracht je 2 Container Thedinghausen bei ungehinderter Zufahrt inklusive Entladung	6	458,00	2.748,00
Hinfracht Niveausgleichmaterial Thedinghausen bei ungehinderter Zufahrt inklusive Entladung	1	305,00	305,00
Niveau-Ausgleich für eingeschossige Aufstellung, mit bewehrten Platten, max. Höhenunterschied 10cm bei bauseitig ebener und ausreichend befestigter Aufstellfläche	1	1.068,00	1.068,00
Montage Containeranlage	1	2.750,00	2.750,00
Montage der Akustikdecke	1	540,09	540,09
Einbau des Klemmschutzes, der Heizkörperver- kleidung und der Steckdosen mit Kindersicherung	1	586,00	586,00
Verschleifen der Container untereinander auf eine Unterverteilung	1	3.803,00	3.803,00
Steckdose 400 V im Küchenbereich	1	199,50	199,50
Demontage Containeranlage	1	1.787,50	1.787,50
Demontage Akustikplatten	1	270,04	270,04
Rückfracht je 2 Container bei ungehinderter Zufahrt inklusive Beladung	6	458,00	2.748,00
Rückfracht Niveausgleichmaterial bei ungehinderter Zufahrt inklusive Beladung	1	305,00	305,00
Endreinigung Raumcontainer	10	45,00	450,00
Endreinigung Sanitärcontainer	2	65,00	130,00

Summe Miete EUR	3.733,51
Summe Verkauf EUR	17.690,13
19% MwSt.	4.070,49
Summe EUR inkl. MwSt	25.494,13

Die Gesamtmiete für die Mindestmietdauer (12 Monate) beträgt 44.802,12 EUR, zuzüglich 19 % MwSt.

Kündigungsfrist : 7 Tage
Zahlungsbedingung Miete : 10 Tage netto
Zahlungsbedingung Erst./Abhol. : 14 Tage netto

Algeco GmbH
Siemensstraße 17
77694 Kehl
Tel. +49 7851/745-0
Fax +49 7851/745-10
info@algeco.de
www.algeco.de

Geschäftsführung
Angèle Brucker
Handelsregister Freiburg
HRB-Nr. 371960
Steuernummer 14002/73500

Bankverbindung
Société Générale Frankfurt
Konto-Nr. 260 102 831
BLZ 512 108 00
IBAN DE975121 0800 0260 1028 31
BIC SOGE DE FF
Ust.IdNr. DE814213898



Angebot

Seite 4



An ALGECO SCOTSMAN Company

Angebots-Nr. : 311127035
Datum : 29. April 2014
Interess.-Nr. : 150146808

Bauseitige Leistungen:

- Tragfähiger, ebener, schnee- und eisfreier Untergrund der Aufstellfläche
- Anschluss von Zu-/ Abwasserleitungen
- Frostsicherung der Zu-/ Abwasserleitungen und des Zubehörs (Fäkalienbehälter, etc.)
- Anschluss der Container an den Baustromverteiler
- Reinigung nach Montage und während der Mietdauer (die Container werden von uns besenrein übergeben)
- Einholung aller erforderlichen Genehmigungen (zusätzliche Anträge zum Genehmigungsverfahren gehen zu Lasten des Bauherrn)
- Reinigung und Freihaltung der Dächer und Regenrohre von Laub, Schnee und sonstigem Schmutz
- Erstellung von Laufstegen und Podesten im Ein- und Ausgangsbereich

Container-Kaskoversicherung

Versicherungspaket 1.000:

bei einer Selbstbeteiligung von € 1.000,00 - je Container und je Schadensfall

Raum- / Lagercontainer: € 9,00 pro Monat

Sanitärcontainer: € 14,00 pro Monat

Alle Preise verstehen sich zuzüglich gesetzlich gültiger Mehrwertsteuer.

Versicherungsschutz besteht insbesondere gegen:

- Elementarschäden
- Feuer
- Blitzschlag, Sturm, Hagel
- Vandalismus
- Einbruchdiebstahl, Diebstahl des Containers

Sollten Sie selbst versichert sein, übermitteln Sie uns die Bestätigung Ihrer eigenen Versicherung bitte.

Bonitätsauskunft

Bei negativer Bonitätsauskunft behalten wir es uns vor, von diesem Angebot / Vertrag zurückzutreten. Sollten die Angaben der auskunftgebenden Stelle fehlerhaft oder nicht zutreffend sein, so obliegt der Nachweis des Fehlers dem Kunden. Dieser Nachweis ist durch geeignete Urkunden bis spätestens sieben Tage ab Kenntniserlangung der angeblich fehlerhaften Bonitätserklärung durch den Kunden zu führen (Ausschlussfrist), ansonsten ist der Rücktritt von ALGECO rechtswirksam. Wird der Nachweis geführt, so erstattet Algeco keinerlei Kosten. Schadensersatzansprüche des Kunden sind ausgeschlossen.

Wichtige Hinweise zu unseren Produkten

Unsere Container wurden gemäß der beiliegenden technischen Beschreibung produziert. Darüber hinausgehende Anforderungen in Bezug auf Brand-, Schall- und Wärmeschutz müssen kundenseitig

Algeco GmbH
Siemensstraße 17
77694 Kehl
Tel. +49 7851/745-0
Fax +49 7851/745-10
info@algeco.de
www.algeco.de

Geschäftsführung
Angélie Brucker
Handelsregister Freiburg
HRB-Nr. 371960
Steuernummer 14002/73500

Bankverbindung
Société Générale Frankfurt
Konto-Nr. 260 102 831
BLZ 512 108 00
IBAN DE975121 0800 0260 1028 31
BIC SOGE DE FF
Ust.IdNr. DE814213898



Angebot

Seite 5

algeco®

An ALGECO SCOTSMAN Company

Angebots-Nr. : 311127035
Datum : 29. April 2014
Interess.-Nr. : 150146808

vorgegeben werden, damit wir die daraus entstehenden Mehraufwendungen kalkulieren können. Dies gilt auch für behördliche Auflagen und Richtlinien.

Die Feuerwiderstandsdauer beträgt 30 Minuten in Anlehnung an die Norm 4102. Tragende Struktur (Stahlrahmen) Heißbemessung nach Eurocode (prüffähig)"

Wichtige Hinweise zum Betreiben von Sanitärcontainern finden Sie im Internet unter www.algeco.de/unternehmen/downloads.

Aufstellung der Mietsache

Ladekrangestellung durch ALGECO, vorausgesetzt der Standort ist mit einem Straßen-LKW gut befahrbar und die Ent- und Beladung ist direkt neben dem LKW möglich. Sollte dies nicht möglich sein, ist bauseits ein Kran zu stellen.

Die Autokrangestellung zur Ent- und Beladung der LKW sowie zur Montage und Demontage erfolgt entweder bauseits oder durch Algeco gegen Berechnung. Die Abrechnung erfolgt nach Aufwand auf Stundenbasis.

Zum Aufbaubeginn wird bauseits ein ausreichend ausgelegter Stromanschluss zur elektrischen Prüfung der Gesamtanlage zur Verfügung gestellt. Andernfalls werden später anfallende Kosten für Korrekturarbeiten dem Mieter in Rechnung gestellt.

Die Inbetriebnahme erfolgt nach bauseitigem Elektroanschluss aller Container, Zuwasser- und Abwasseranschluss sowie weiterer Medienanschlüsse. Die Container müssen bauseits geerdet werden. Liefern und Verlegen des Fundamentraders mit Anschlussfahnen gemäß DIN 18014 sind bauseits vorzunehmen.

Unterbau: Voraussetzung ist ein ausreichend tragfähig geschotteter Boden (min. 250 KN/m²) oder eine asphaltierte bzw. gepflasterte Fläche mit entsprechender für die Anlage geeigneter Tragkraft. Maximaler Höhenunterschied: 10 cm. Der Unterbau wird den gegebenen Bedingungen angepasst. Genehmigungen für den Aufbau sowie sonstige erforderliche Genehmigungen sind bauseits zu stellen.

Die Auslieferung und Montage erfolgt termingerecht nach Lagerverfügbarkeit in Absprache und nach Klärung aller technischen Details. Zwischendisposition vorbehalten.

Sonstige Vereinbarungen

Nach Ablauf der vertraglich vereinbarten Mindestmietzeit verlängert sich der Mietvertrag automatisch zu den vereinbarten Konditionen, solange keine Kündigung erfolgt.

Der Transportpreis erhöht sich bei Preiserhöhungen, die durch Gesetz verfügt werden (z.B. LKW-Maut, Öko-Steuer) oder durch nachgewiesene außergewöhnliche Preissteigerungen durch Vorlieferanten (z. B. stark gestiegene Dieselpreise).

Wir liefern und montieren ausschließlich auf der Grundlage der Allgemeinen Geschäftsbedingungen

Algeco GmbH
Siemensstraße 17
77694 Kehl
Tel. +49 7851/745-0
Fax +49 7851/745-10
info@algeco.de
www.algeco.de

Geschäftsführung
Angèle Brucker
Handelsregister Freiburg
HRB-Nr. 371960
Steuernummer 14002/73500

Bankverbindung
Société Générale Frankfurt
Konto-Nr. 260 102 831
BLZ 512 108 00
IBAN DE975121 0800 0260 1028 31
BIC SOGE DE FF
Ust.IdNr. DE814213898



Angebot

Seite 6

algeco[®]

An ALGECO SCOTSMAN Company

Angebots-Nr. : 311127035
Datum : 29. April 2014
Interess.-Nr. : 150146808

für Vermietgeschäfte der Algeco GmbH. Diese finden Sie im Internet unter www.algeco.de/unternehmen/downloads.

An dieses Angebot halten wir uns 4 Wochen gebunden.

Für weitere Informationen über unsere Produkte und Dienstleistungen besuchen Sie uns im Internet unter www.algeco.de. Nutzen Sie auch unseren Online-Bewertungsbogen unter www.algeco.de/kontakt/bewertungsbogen für Feedback zu unseren Produkten und Dienstleistungen. Gerne stehen wir Ihnen außerdem jederzeit persönlich zur Verfügung.

Wir freuen uns, wenn Ihnen unser Angebot zusagt, und werden uns in den nächsten Tagen mit Ihnen in Verbindung setzen, um die weitere Vorgehensweise gemeinsam mit Ihnen abzustimmen.

Mit freundlichen Grüßen

Algeco GmbH

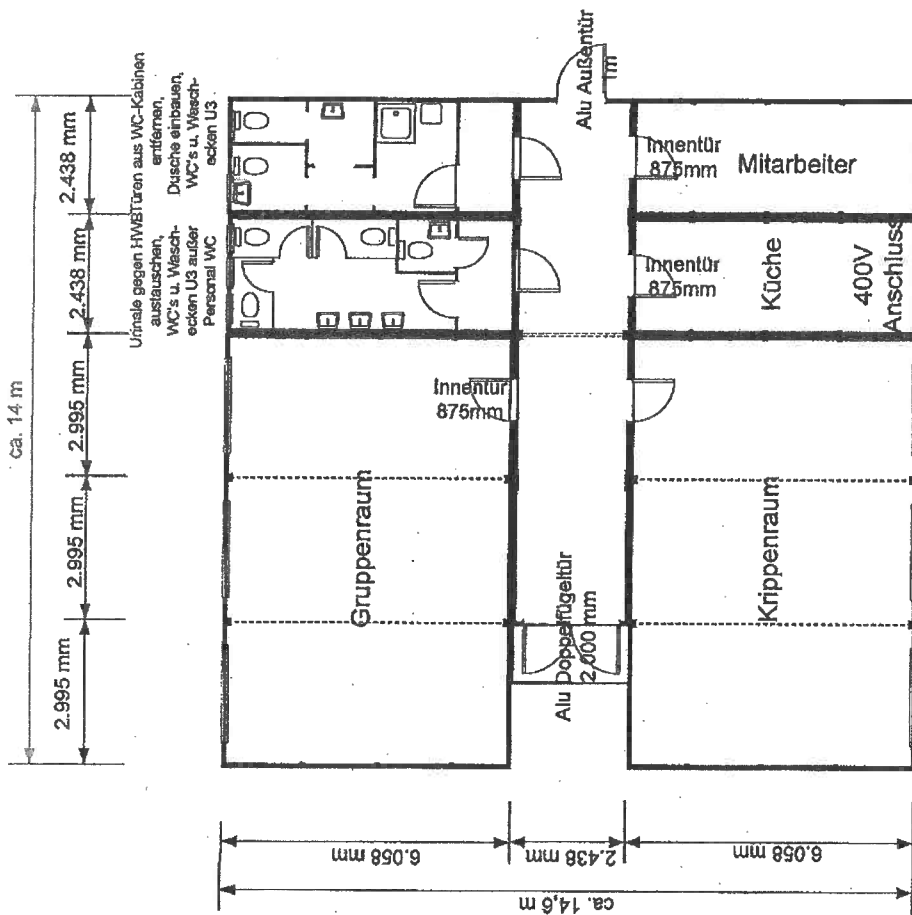

I.V. Ines Munkel
Teaml. Vertriebsinnendienst


I.A. Marcel Mallwitz
Vertriebsassistent

Anlagen:
Technische Beschreibungen (liegen bereits vor)
Zeichnung-Nr. 140331_1



Informieren
und Feedback.
www.algeco.de



IN Raumcontainer

Samtgemeinde Thedinghausen
 BV. Kita Riede
 Thedinghausen

Zeichnungs-Nr.
 140331_1

Datum	Name
31.03.14	MIL

Datei-Name

Algeco GmbH, Niederlassung Norddeutschland
 An der Feldmark 5a, 31515 Wunstorf
 Telefon (05031/94150) Telefax (05031/941552)

algeco
 AG ALSECO SCOTSMAN Company