

# Protokoll

über die **öffentliche/nichtöffentliche Sitzung des Rates der Gemeinde Blender** am Donnerstag, dem 26. November 2015, 19:30 Uhr, in Blender, Feuerwehrgerätehaus, Verdener Weg 2c.

## Anwesend:

Bürgermeister Thies  
Ratsmitglied Böhlke  
Ratsmitglied Dierks  
Ratsmitglied Gutjahr  
Ratsmitglied Haßfeld  
Ratsmitglied Lask  
Ratsmitglied A. Meyer  
Ratsmitglied H. Meyer  
Ratsmitglied Rott  
Ratsmitglied Suhr  
Ratsmitglied Winter

## Von der Verwaltung:

GD Hesse  
Verwaltungsfachangestellter Knipping als Protokollführer  
Kindergartenleiter Thomas Gickel, Kindergarten Blender, zu TOP 5 u. 6  
Vorsitzende des Elternbeirates Frau Monique Hüneke, Kindergarten Blender, zu TOP 5 u. 6  
1 Vertreter der Presse  
diverse Bürgerinnen und Bürger

## **TOP 1 - Eröffnung der Sitzung, Feststellung der ordnungsgemäßen Ladung, der Tagesordnung und der Beschlussfähigkeit**

---

Bgm. Thies begrüßt die Anwesenden, eröffnet die Sitzung, stellt die ordnungsgemäße Ladung und die Beschlussfähigkeit fest. Die Tagesordnung wird einstimmig um den neuen Tagesordnungspunkt 8 – Beratung und Beschlussfassung über die Aufstellung eines Bebauungsplanes gem. § 30 BauGB Bebauungsplan Nr. 22 „Gewerbegebiet Holtum-Marsch Mitte III“ - erweitert. Die bisherigen Tagesordnungspunkte 8-17 werden zu den neuen Tagesordnungspunkten 9-18.

## **TOP 2 - Einwohnerfragestunde**

---

Das Wort wird bürgerseitig nicht gewünscht.

## **TOP 3 - Genehmigung des Protokolls über die Sitzung des Rates am 14.10.2015**

---

Das Protokoll über die Sitzung des Rates am 14.10.2015 wird einstimmig genehmigt.

## **TOP 4 - Bericht des Gemeindedirektors über wichtige Angelegenheiten und Mitteilung über den Ausführungsstand von Ratsbeschlüssen -DS-Nr. B.1.17.M217-**

---

GD Hesse verweist auf die Drucksache bezüglich der Erledigung von Beschlüssen. Er geht auf einige Positionen im Einzelnen ein und informiert die Ratsmitglieder diesbezüglich über den neuesten Sachstand.

**TOP 5 - Beratung und Beschlussfassung über die Änderung der Satzung über die Benutzung der gemeindeeigenen Kindergärten (Benutzungssatzung)  
-DS-Nr. B.3.17.218-**

---

Ratsmitglied Haßfeld stellt seitens der SPD-Fraktion den Antrag, diese Angelegenheit zu vertagen und zunächst in den Sozialausschuss zu verweisen.

Die Beratung und Beschlussfassung über die Änderung der Satzung über die Benutzung der gemeindeeigenen Kindertagesstätte (Benutzungssatzung) wird vertagt und in den Sozialausschuss verwiesen.

Abstimmungsergebnis: 7 Ja-Stimmen  
2 Nein-Stimmen  
2 Enthaltungen

**TOP 6 - Beratung und Beschlussfassung  
a) über die vorgeschlagene Gebührengestaltung und  
b) über die Änderung der Satzung über die Erhebung der Gebühren für die Benutzung des gemeindeeigenen Kindergartens (Benutzungsgebührensatzung)  
-DS-Nr. B.3.17.219-**

---

GD Hesse erläutert den Sachverhalt und die Beschlussvorlage.

Ratsmitglied Haßfeld erklärt seitens der SPD-Fraktion, dass man dem vorgelegten Beschlussvorschlag zustimmen werde. Die derzeitige Haushaltslage der Gemeinde Blender sowie die gestiegenen Personal- und Sachkosten für den Kindergarten Blender erfordern leider die Anpassung der derzeitigen Gebühren. Dennoch handelt es sich hier seiner Meinung nach um eine moderate Gebührenanhebung, die durchaus im Rahmen des Vertretbaren ist. Dieses macht er anhand einiger Rechenbeispiele deutlich.

Da keine weiteren Wortmeldungen vorliegen, lässt Bgm. Thies über folgenden Beschlussvorschlag abstimmen:

Der Rat der Gemeinde Blender beschließt die vorgeschlagene Gebührenerhöhung für die Kindertagesstätten von 5 % zum 01.01.2016 und weitere jeweils 2-prozentige Steigerungen zum 01.08.2017, 2018 und 2019.

Weiterhin beschließt der Rat Blender die der Urschrift dieses Protokolls und dem Protokollauszug beigelegte Benutzungsgebührensatzung für die Kindertagesstätte in der Gemeinde Blender. Diese tritt zum 01.01.2016 in Kraft und ist Grundlage für die Gebührenerhöhungen.

Abstimmungsergebnis: Einstimmig angenommen

**TOP 7 - Beratung und Beschlussfassung über die Aufstellung eines Bebauungsplanes gem. § 30 BauGB; Bebauungsplan Nr. 21 „Gewerbegebiet Blender“  
-DS-Nr. B.4.17.220-**

---

GD Hesse erläutert den Sachverhalt und die Beschlussvorlage.

Ratsmitglied Andreas Meyer zeigt sich erfreut, dass diese dringend erforderliche Maßnahme nunmehr auf den Weg gebracht werden kann.

Sodann lässt Bgm. Thies über folgenden Beschlussvorschlag abstimmen:

Der Rat der Gemeinde Blender beschließt, einen Bebauungsplan gem. § 30 BauGB für den im beigefügten Lageplan dargestellten Geltungsbereich aufzustellen. Planziel ist die Ausweisung eines GE.

Die Gemeinde stellt einen Antrag an die Samtgemeinde Thedinghausen auf Änderung des Flächennutzungsplanes für diesen Bereich von landwirtschaftliche Nutzfläche in gewerbliche Fläche.

Abstimmungsergebnis: Einstimmig angenommen

#### **TOP 8 – Beratung und Beschlussfassung über die Aufstellung eines Bebauungsplanes gem. § 30 BauGB; Bebauungsplan Nr. 22 „Gewerbegebiet Holtum-Marsch Mitte III“**

---

GD Hesse erläutert den Sachverhalt und die Beschlussvorlage. Er weist darauf hin, dass die beantragende Firma die Kosten des Verfahrens trägt.

Ohne weitere Wortmeldungen lässt Bgm. Thies über folgenden Beschlussvorschlag abstimmen:

Der Rat der Gemeinde Blender beschließt, einen Bebauungsplan gem. § 30 BauGB für den im beigefügten Lageplan dargestellten Geltungsbereich aufzustellen. Planziel ist die Ausweisung eines GE für die Erweiterungsabsichten der Firma Winter und Westermann Zeltverleih, Blender.

Die Gemeinde stellt einen Antrag an die Samtgemeinde Thedinghausen auf Änderung des Flächennutzungsplanes für diesen Bereich von landwirtschaftlicher Nutzfläche in gewerbliche Fläche.

Abstimmungsergebnis: Einstimmig angenommen

#### **TOP 9 - Beratung und Beschlussfassung über die 1. Nachtragshaushaltssatzung und – plan 2015 der Gemeinde Blender -DS-Nr. B.2.17.221 -**

---

GD Hesse erläutert den Sachverhalt und die Beschlussvorlage. Er weist darauf hin, dass die Erforderlichkeit dieses Nachtragshaushaltes lediglich mit dem geplanten Grunderwerb für das Gewerbegebiet zu begründen ist.

Bgm. Thies lässt über folgenden Beschlussvorschlag abstimmen:

Der Rat der Gemeinde Blender beschließt die der Urschrift dieser Niederschrift und dem Protokollauszug beigefügte 1. Nachtragshaushaltssatzung für das Haushaltsjahr 2015.

Abstimmungsergebnis: Einstimmig angenommen

**TOP 10 - Beratung und Beschlussfassung über die Aufstellung einer Straßenlampe an der Bushaltestelle in der Straße An der Brake in Amedorf  
-DS-Nr. B.4.17.224-**

---

GD Hesse erläutert den Sachverhalt und die Beschlussvorlage.

Weitere Wortmeldungen liegen nicht vor, so dass Bgm. Thies über folgenden Beschlussvorschlag abstimmen lässt:

Die Avacon AG, Syke, erhält den Auftrag für die Aufstellung von einer zusätzlichen Straßenlampe an der Bushaltestelle in der Straße An der Brake in Amedorf auf der Grundlage des Angebotes vom 11.11.2015 zum Angebotspreis von brutto rd. 1.200 €. Die Haushaltsmittel werden soweit erforderlich überplanmäßig bereitgestellt.

Abstimmungsergebnis: Einstimmig angenommen

**TOP 11 - Entscheidung über die Annahme von Zuwendungen**

---

GD Hesse berichtet über die Annahme einer Spende des DRK Ortsvereins Blender für die Anschaffung von zwei Holzbänken in Höhe von 400 €. Diese Zuwendung ist per Eilentscheidung am 26.10.2015 angenommen worden.

**TOP 12 - Mitteilungen und Anfragen,  
a) Übersicht über den 1. Entwurf des Haushaltsplanes 2016  
-DS-Nr. B.2.17.M223-**

---

GD Hesse erläutert den ersten Entwurf des Haushaltsplanes 2016 der Gemeinde Blender. Die vorgelegten Zahlen weisen seiner Meinung nach ein recht gutes Ergebnis aus. Die Haushaltszahlen sind besser als erwartet. Er gibt zu bedenken, dass es sich hierbei allerdings nur um ein Zwischenergebnis handelt und Veränderungen bis zur endgültigen Beschlussfassung durchaus noch möglich sind.

Bgm. Thies sieht ebenso in den vorgelegten Zahlen einen positiven Ausblick auf das neue Haushaltsjahr. Der vorgelegte Entwurf zeigt ein besseres Ergebnis als angenommen wurde. Er sieht somit ein positives Signal für die Zukunft.

**TOP 12 – Mitteilungen und Anfragen,  
b) Evtl. weitere Mitteilungen und Anfragen**

---

GD Hesse gibt den Termin für die Aktion „Saubere Landschaft 2016“ bekannt. Diese wird am Samstag, dem 9. April 2016, von 9:00-12:00 Uhr stattfinden.

**TOP 13 - Einwohnerfragestunde**

---

- a) Herr Harm Kuhlenkamp aus Amedorf bedankt sich für die schnelle Beschlussfassung über die Aufstellung einer Straßenlampe an der Bushaltestelle in Amedorf. Er reicht einen alternativen Vorschlag hinsichtlich des genauen Aufstellungsortes der Lampe anhand von Kartenmaterial ein. Diese sind dem Protokoll beigelegt. Die Verwaltung wird diesen Vorschlag auf sinnvolle Umsetzbarkeit prüfen.

**TOP 13 - Einwohnerfragestunde**

---

- b) Ratsmitglied Böhlke weist darauf hin, dass an der Straße „Laake“ Richtung Einste durch einen Lkw erhebliche Schäden an der Straße sowie am Geländer verursacht worden sind. Dieses ist dem Bauamt der Samtgemeinde bereits bekannt gegeben worden. Der Umfang der dortigen Schäden sollte noch einmal vom Bauamt in Augenschein genommen und anschließend fachkundig begutachtet werden. Der verursachende Fahrer ist der Verwaltung bekannt.

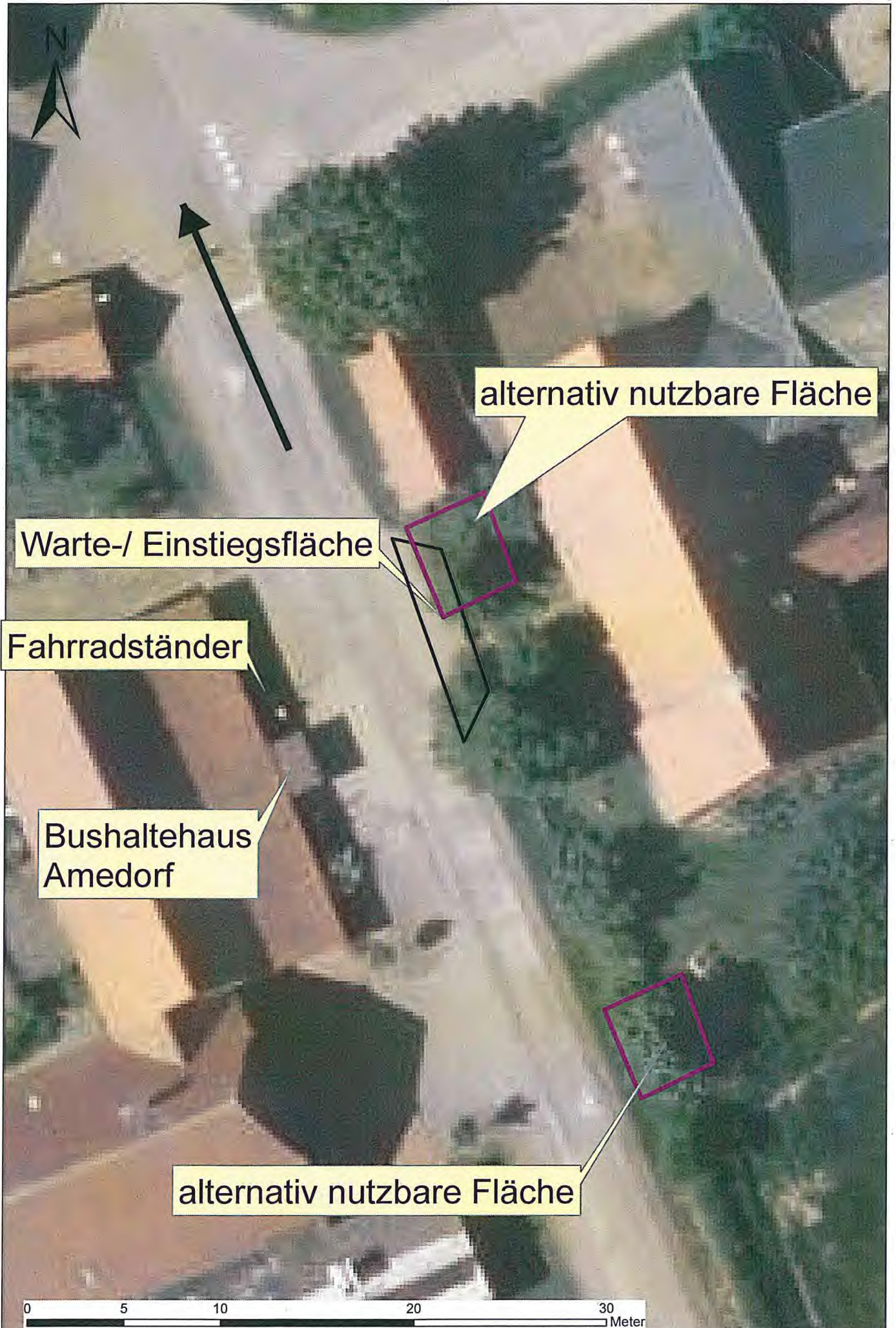
**TOP 13 - Einwohnerfragestunde**

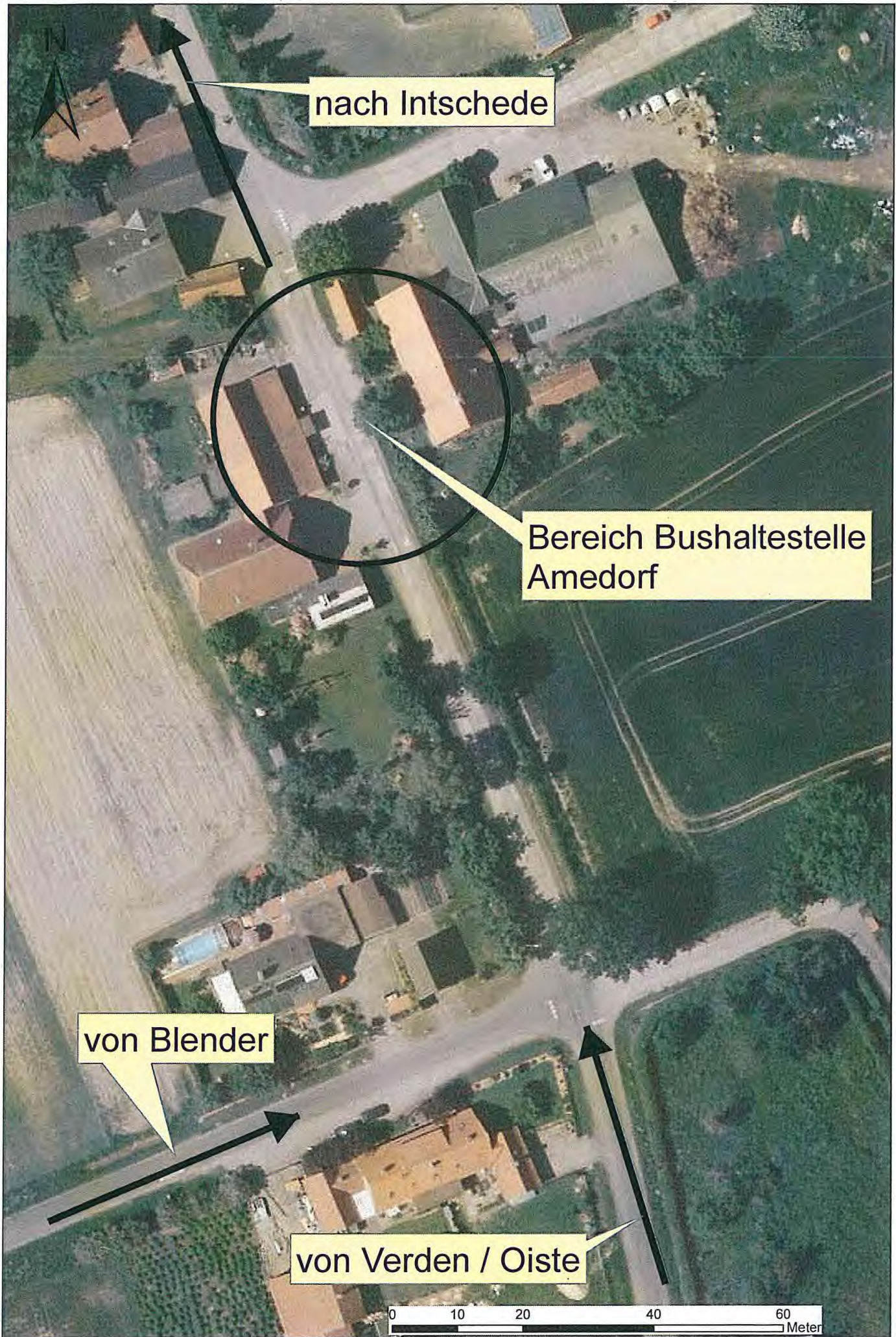
---

- c) Ein Bürger der Gemeinde erkundigt sich, wer für die Leerung der Altpapiercontainer in der Gemeinde verantwortlich ist. Die Container werden seiner Auffassung nach nicht oft genug und rechtzeitig geleert. Diese sind dann schnell voll und es wird Altpapier von den anliefernden Bürgern auf und neben dem Container abgelegt, so dass dieses dann auch umherweht.

GD Hesse erklärt, dass die beauftragte Entsorgungsfirma selbst für die rechtzeitige Abholung und Leerung der entsprechenden Container zuständig ist. Vertragspartner der Firma ist der TSV Blender. Er stellt anheim, sich direkt an den TSV Blender bezüglich dieses Problems zu wenden.

Da keine weiteren Wortmeldungen vorliegen, schließt Bgm. Thies die öffentliche Sitzung um 20:05 Uhr.





nach Intschede

Bereich Bushaltestelle  
Amedorf

von Blender

von Verden / Oiste

0 10 20 40 60  
Meter